

**POSOUZENÍ MOŽNÉHO VLIVU ÚSEKU POLNÍ CESTY
VB1011 V K.Ú. PRAVLOV
NA ZÁJMY OCHRANY PŘÍRODY A KRAJINY**

Listopad 2018

Zadavatel:

GEOtest, a.s.
Šmahova 1244/112
627 00 Brno

Zpracovatel:

Ing. Michal Kovář, Ph.D.
ČKA: 03 846

Design for landscape s.r.o.
Halasova 995,
666 03 Tišnov

E-mail: kovar.x.michal@gmail.com

Tel.: 731 112 153

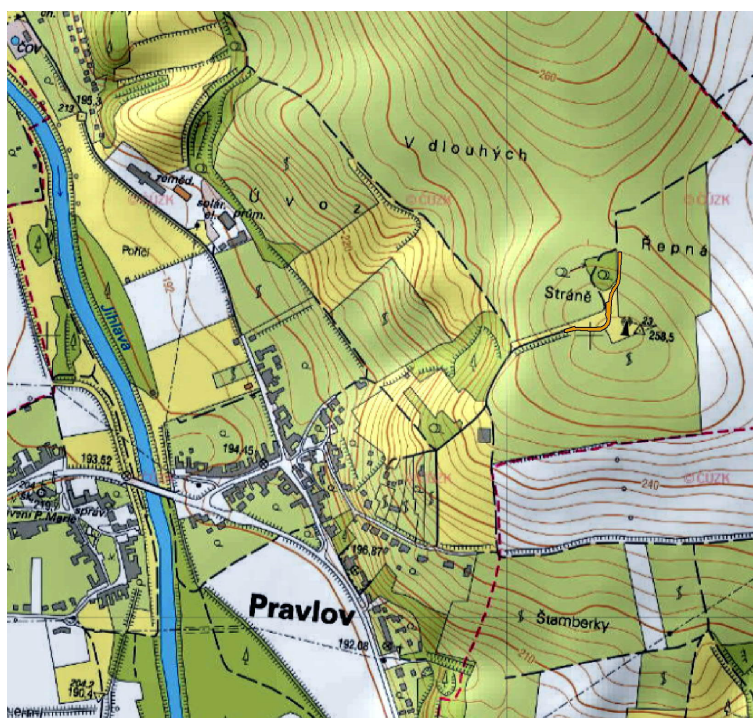
IČO: 072 65 239

Obsah

Úvod	1
Posouzení vlivu úseku polní cesty na zájmové lokality ochrany přírody a krajiny	2
Velkoplošná a maloplošná zvláště chráněná území.....	2
Přírodní parky.....	2
Památné stromy	2
Významné krajinné prvky	2
NATURA 2000	3
Územní systém ekologické stability	3
Krajinný ráz území	5
Zhodnocení aktuálního stavu území.....	6
Závěr posouzení	7
FOTODOKUMENTACE.....	8

Úvod

Předmětem posouzení je možný vliv realizace úseku polní cesty (VB1011) na lokality v zámu ochrany přírody a krajiny (ÚSES, EVSK, VKP, NATURA, ZCHÚ). Polní cesta byla navržena jako součást opatření plánu společných zařízení KPÚ Pravlov (Ageris 2006). Plánem společných zařízení je specifikována jako (ABS rek P10 P3,5/30) polní cesta navržená k rekonstrukci s živičným kryt ABS (asfaltová).



Obr.: poloha zájmového úseku polní cesty (oranžově)

Posouzení vlivu úseku polní cesty na zájmové lokality ochrany přírody a krajiny

Velkoplošná a maloplošná zvláště chráněná území

Území přírodovědecky či esteticky velmi významná nebo jedinečná vyhlášená dle § 14 zákona č. 114/1992 Sb., o ochraně přírody a krajiny, za zvláště chráněná.

Dle ÚSOP AOPK se v blízkém okolí posuzovaného úseku polní cesty nenachází žádná velkoplošná či maloplošná zvláště chráněná území.

Přírodní parky

Přírodní parky zřizují krajské úřady vyhláškou, ve které omezují činnosti, jež by mohly vést k rušení, poškození nebo k zničení dochovaného stavu území, cenného pro svůj krajinný ráz a soustředěné estetické a přírodní hodnoty.

Dle ÚSOP AOPK se v blízkém okolí posuzovaného úseku polní cesty nenachází žádné plochy přírodních parků.

Památné stromy

Mimořádně významné stromy, jejich skupiny a stromořadí vyhlášené dle § 46 odst. 1 zákona č. 114/1992 Sb. za památné stromy.

Dle ÚSOP AOPK nejsou v blízkém okolí posuzovaného úseku polní cesty vyhlášeny žádné památné stromy.

Významné krajinné prvky

V rámci obecné ochrany přírody a krajiny dle zákona č. 114/1992 Sb. mají zvláštní postavení významné krajinné prvky - ekologicky, geomorfologicky nebo esteticky hodnotné části krajiny, které utvářejí její typický vzhled nebo přispívají k udržení její stability (§ 3 písm. b). Významnými

krajinnými prvky jsou obecně lesy, rašeliniště, vodní toky, rybníky, jezera, údolní nivy a dále jiné části krajiny, které příslušný orgán ochrany přírody zaregistruje podle § 6 zákona.

Významné krajinné prvky registrované podle § 6 zákona nejsou záměrem dotčené.

Polní cesta je vedena přes vymezený významný krajinný prvek Stráně (pravděpodobně se jedná o VKP registrované dle § 6 zákona č. 114/1992 Sb.). Poloha prvku je označena jako přibližná a je z ní zřejmý záměr mapovatele podchytit v ploše VKP travinobylinná a keřová společenstva v okolí stávající polní cesty, přičemž do plochy VKP je zahrnuta i polní cesta a realizovaný vysílač GSM.

Realizace polní cesty v trase cesty stávající tak má na biotopy v prostoru vymezeného VKP minimální a akceptovatelný vliv.

NATURA 2000

NATURA 2000 je soustava chráněných území na území EU, vytvářených dle směrnice 79/409/EHS o ochraně volně žijících ptáků a směrnice 92/43/EHS o ochraně přírodních stanovišť, volně žijících živočichů a planě rostoucích rostlin. Požadavky obou směrnic byly začleněny do zákona č. 114/1992 Sb., o ochraně přírody a krajiny ve znění zákona č. 218/2004 Sb.

Posuzovaný úsek polní cesty nezasahuje do žádné lokalita soustavy NATURA 2000.

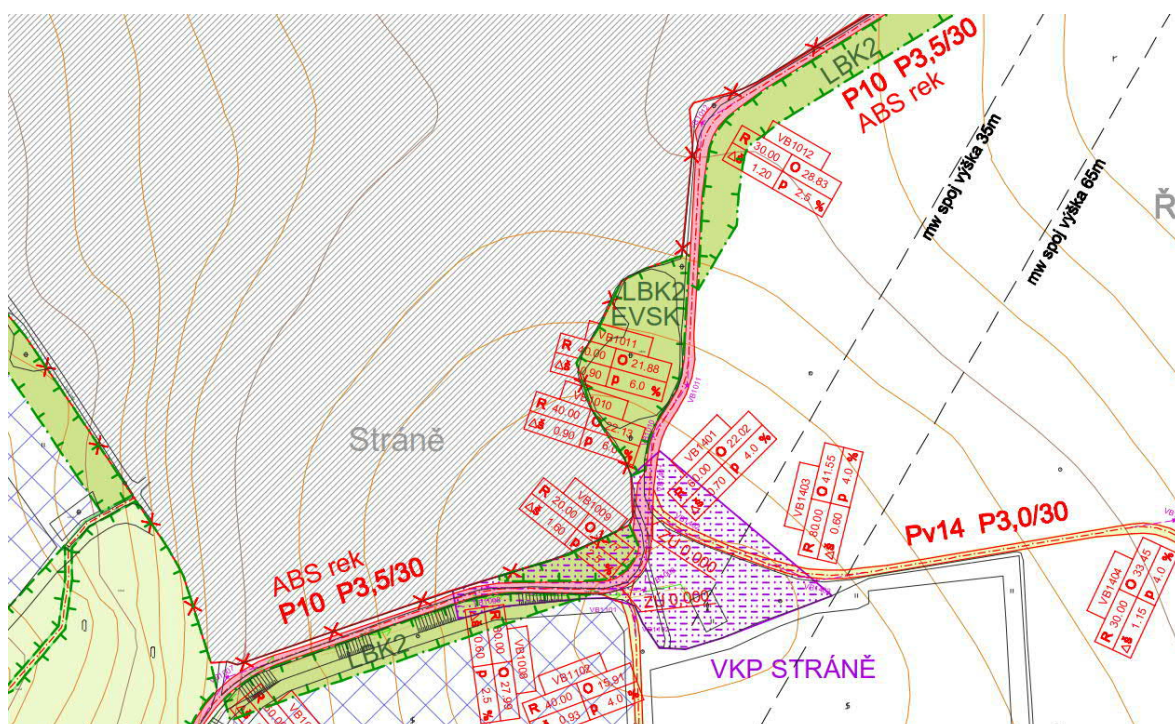
Nejbližší naturové biotopy jsou vzdáleny 200 m v JZ směru (biotop T 3.4D) a 630 m v SV. Směru (biotop T3.3A) žádná z těchto biotopů nejsou posuzovaným úsekem komunikace nijak dotčeny. Travinobylinná a keřová společenstva navazující na posuzovaný úsek polní cesty nebyly při mapování biotopů natura podchyceny jako naturové biotopy.

Územní systém ekologické stability

Podél polní cesty je veden lokální mezofilní biokoridor ÚSES, který je v této poloze pozemkovou úpravou pozemkově stabilizován. Z části je tak biokoridor vymezene na stávajících plochách orné půdy, přičemž jsou do jeho plochy zahruty všechny plochy s trvalou vegetací doprovázející stávající polní cestu.

Při západním okraji posuzovaného úseku polní cesty se nachází přírodní plocha s travinobylinnými a převážně křovitými biotopy. Touto plochou prochází zákrutou původní trasa polní cesty. Nová trasa cesty tento cestní tvar mírně narovná v nové poloze. Posuzovaný úsek

trasy je tak zcela vymezen na plochách v současnosti využívaných jako orná půda. Popsaný biotop který je celou svojí plochou zahrnut do procházejícího biokoridoru je zároveň vymezen jako ekologicky významný segment krajiny (EVSK). Ekologicky významné segmenty krajiny byly vymezovány převážně v počátečních fázích tvorby ÚSES obvykle v generelech ÚSES. Zahrnovali ekologicky hodnotnější biotopy území které bylo vhodné zahrnout do ploch ÚSES. Z výše popsaných důvodů je možné vliv posuzované polní cesty na EVSK hodnotit kladně, neboť přenáší trasu polní cesty mimo tento prvek a mimo trasu biokoridoru.



Obr.: zájmový úsek polní cesty na plánu společných zařízení KPÚ Pravlov (Ageris 2010)

Krajinný ráz území

Krajinný ráz je zákonem obecně definovaný a chráněný soubor vlastností a hodnot krajiny, které se podílí na tvorbě osobitého charakteru území. Vliv záměru na krajinný ráz byl odsouhlasen schválením plánu společných zařízení, od kterého se záměr nijak neodchyluje. Polní cesta je vedena převážně v trase původní polní cesty. Mírné odchýlení od původní (historické) trasy polní cesty představuje právě posuzovaný úsek. Tato změna zcela postrádá potenciál k narušení krajinného rázu území.



Obr.: zájmový úsek polní cesty (červená přerušovaná linie) s vynečeným prvkem EVSK (fialově a VKP (modře) dle plánu společných zařízení KPÚ Pravlov (Ageris 2010)

Zhodnocení aktuálního stavu území

Převažující část posuzovaného úseku komunikace se nachází na orné půdě (kategorie X.2). Zorněné partie území v okolí komunikace mají charakter velkoplošných souvislých lánů orné půdy. V pozdně letním aspektu nebyly v plochách identifikovány vzácnější plevelné druhy archeofytů. Zcela převládají druhy neofytní, s bohatší účastí v okrajových partiích obhospodařovaných pozemků. V okolním území se vyskytuje běžná biota polní krajiny. Na půdním povrchu ploch s trvalou vegetací se lze setkat se stínkou obecnou (*Porcellio scaber*), plochulí křehkou (*Polydesmus complanatus*). Běžný je hlemýžď zahradní (*Helix pomatia*) i invazivní plzák španělský (*Arion lusitanicus*)/biotopy blíže zástavbě obce/. V biotopech travinobylinného podrostu je běžný křižák obecný (*Araneus diadematus*) a Sekáč rohatý (*Phalangium opilio*). V rozvolněných porostech mezi se vyskytuje běžná lepidofanua s babočkou osikovou (*Nymphalis antiopa*), babočkou bílé C (*Polygonia c-album*) a perleťovcem stříbropáskem (*Argynnis paphia*). Brouci jsou reprezentováni např. střevlíkem zlatolesklým (*Carabus auronitens*), listokazem zahradním (*Phyllopertha horticola*) a běžným sluníčkem sedmítečným (*Coccinella septempunctata*) či vroubenkou smrdutou (*Coreus marginatus*).

Z avifauny byli pozorováni bažant obecný (*Phasianus colchicus*), skřivan polní (*Alauda arvensis*), vrabec polní (*Passer montanus*), kos černý (*Turdus merula*), drozd zpěvný (*Turdus philomelos*), špaček obecný (*Sturnus vulgaris*), pěnkava obecná (*Fringilla coelebs*), straka obecná (*Pica pica*), sojka obecná (*Garrulus glandarius*), sýkora koňadra (*Parus major*), pěnice pokřovní (*Sylvia curruca*), červenka obecná (*Erithacus rubecula*), poštolka obecná (*Falco tinnunculus*), káně lesní (*Buteo buteo*).

Při terénních průzkumech byly vizuálně zaznamenány případně na základě pobytových stop identifikován výskyt ze savců hraboše polního (*Microtus arvalis*) a krtka obecného (*Talpa europaea*). Dále je zde evidentní pravidelný výskyt (pobytové stopy) kuny (*Martes sp.*), pozorován byl ježek západní (*Erinaceus europaeus*) a rejsek obecný (*Sorex araneus*) a myšice lesní (*Apodemus flavicollis*). V polní krajině je populace zajíce polního (*Lepus europaeus*) a v území je běžně pozorován srnec obecný (*Capreolus capreolus*) a prase divoké (*Sus scrofa*).

Závěr posouzení

Polní cesta je vedena převážně v trase původní polní cesty. Mírné odchýlení od původní (historické) trasy polní cesty představuje právě posuzovaný úsek.

Zájmový úsek cesty je veden podél vymezeného ekologicky významného segmentu krajiny (EVSK), který je v dané poloze součástí mezofilního lokálního biokoridoru územního systému ekologické stability. Dále tento úsek prochází vymezením významného krajinného prvku (VKP) Stráně. Jiné zájmy ochrany přírody a krajiny nejsou dotčeny. Vliv záměru na krajinný ráz byl odsouhlasen schválením plánu společných zařízení, od kterého se záměr nijak neodchyluje.

Realizace cesty bude mít kladný vliv na paralelní biokoridor i vymezený EVSK neboť polní cesta nebude tyto segmenty křížit. V území nejsou předpokládány žádné další střety s lokalitami v zájmu ochrany přírody a krajiny. Vliv na krajinný ráz je zcela akceptovatelný.

Z výše popsaných důvodů doporučujeme polní cestu v dané poloze akceptovat. Pro žádná další opatření, případně kompenzační opatření nejsou v území důvody a nejsou tedy požadovány.

V Tišnově dne 1. 11. 2018

Ing. Michal Kovář, Ph. D.

DESIGN FOR LANDSCAPE s.r.o.



Halasova 995

Tišnov 66603

kovar.x.michal@gmail.com

Tel.: 731 112 153

Datová schránka: vru3qyr

FOTODOKUMENTACE



Obr.: pohled na posuzovaný úsek polní cesty nad vymazeným EVSK



Obr.: okrajová část plochy VKP



Obr.: pohled z okrajové části vegetačního doprovodu polní cety do polní krajiny